

غرفة العمليات الوطنية لإدارة الكوارث - السراي الحكومي الكبير
التقرير اليومي حول COVID-19

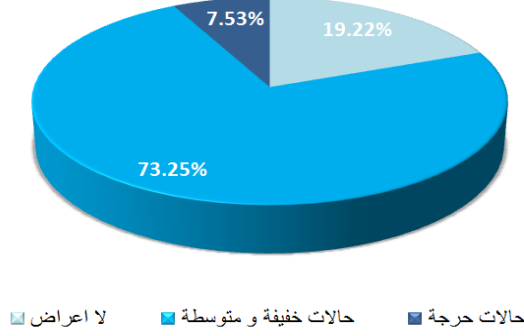


وقت صدور التقرير: ١٧:٠٠

تقرير رقم: ٠١٤

التاريخ: الأربعاء ١ نيسان ٢٠٢٠

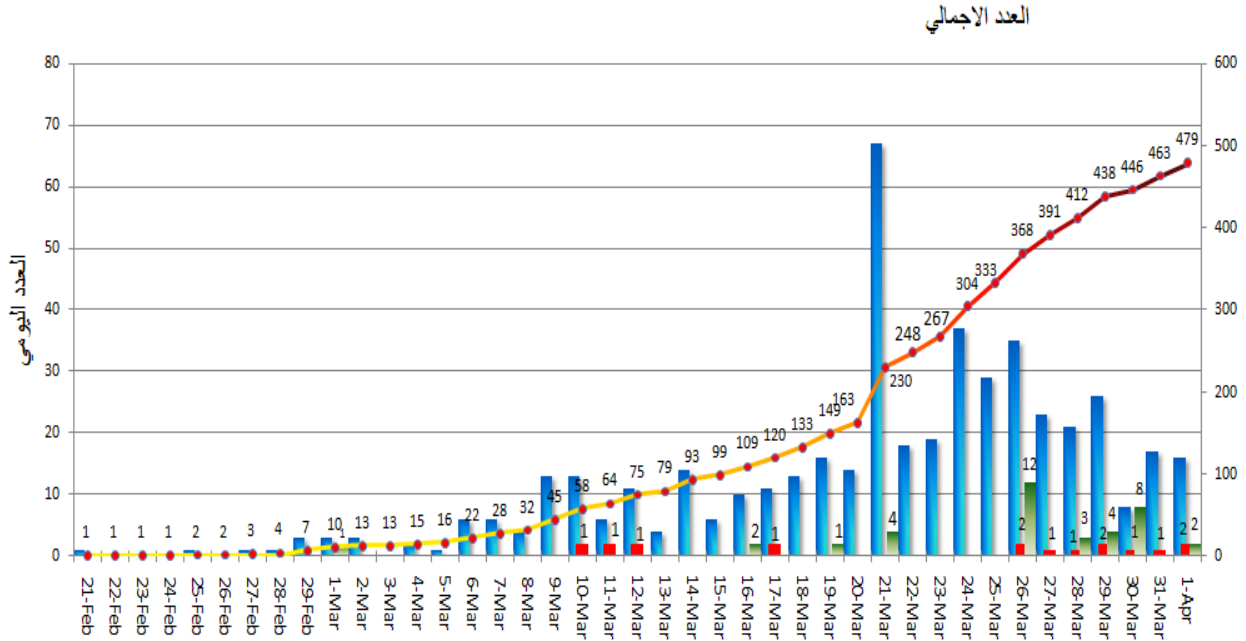
توزع الحالات حسب الوضع الصحي



حالة تم تسجيلها منذ ٢١ شباط ٢٠٢٠	479
حالة جديدة	16
حالة وفاة	14
حالة شفاء	37
فحص كورونا	7289

المنحنى اليومي حسب العدد اليومي للإصابات

العدد اليومي | عدد الوفيات | حالات شفاء | العدد الاجمالي

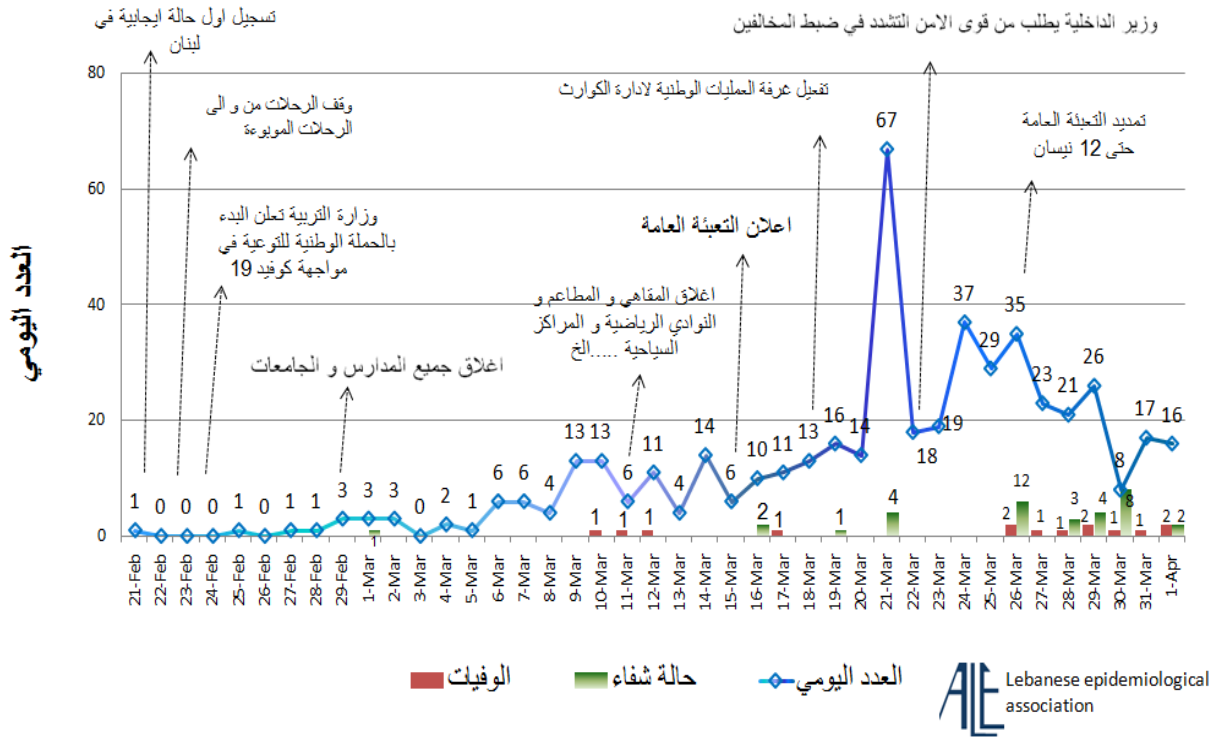


المرجع: المعلومات الصادرة عن وزارة الصحة العامة

يمكن الاطلاع على التقرير وكافة التعاميم الرسمية الصادرة على الرابط: drm.pcm.gov.lb

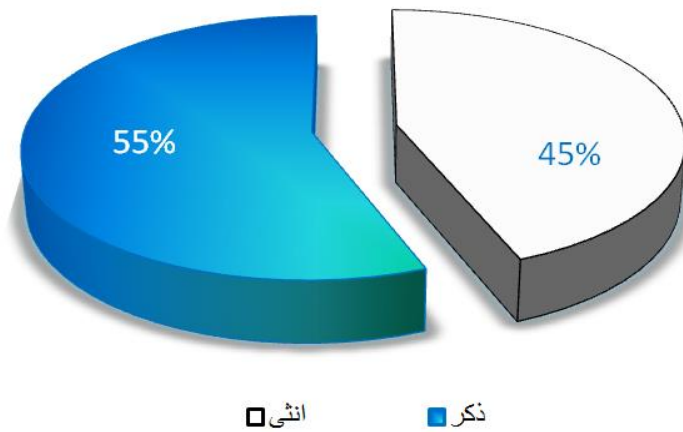
أو عبر وسائل التواصل الاجتماعي @DRM_Lebanon

المنحنى الوبائي حسب العدد اليومي للإصابات



المرجع: المعلومات الصادرة عن وزارة الصحة العامة

توزع الحالات حسب الجنس (%)

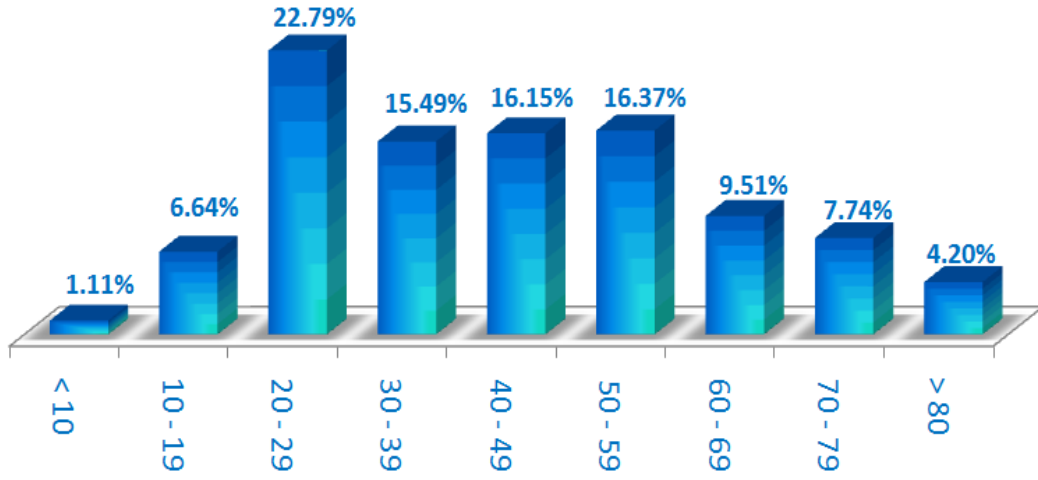


المرجع: المعلومات الصادرة عن وزارة الصحة العامة

يمكن الاطلاع على التقرير وكافة التعاميم الرسمية الصادرة على الرابط: drm.pcm.gov.lb

أو عبر وسائل التواصل الاجتماعي @DRM_Lebanon

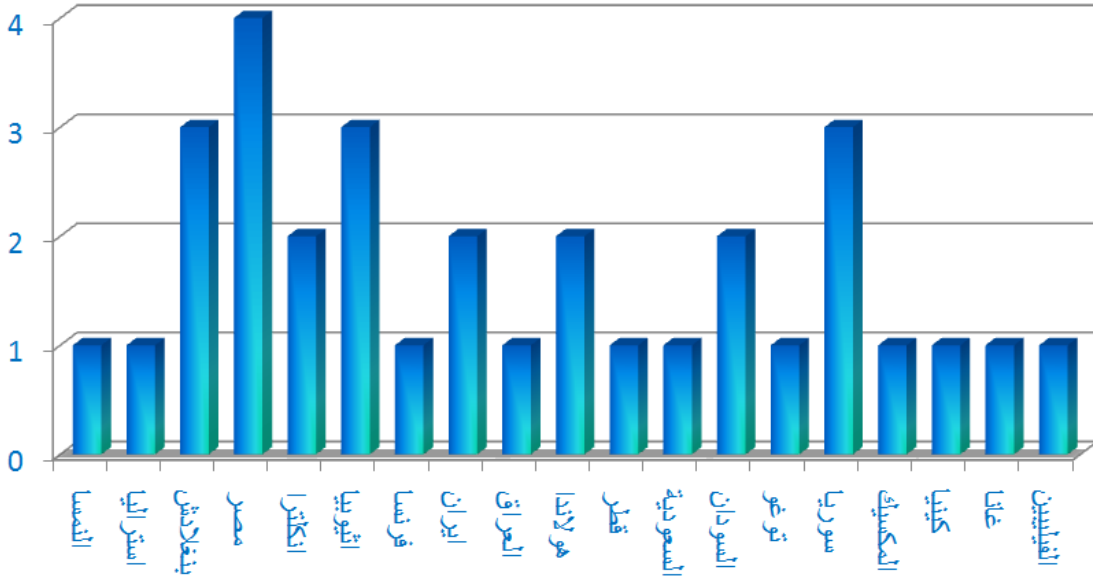
توزع الحالات حسب العمر (%)



المرجع: المعلومات الصادرة عن وزارة الصحة العامة

توزع الحالات حسب الجنسية

اللبنانيون: 447 حالة من اصل 479 (93%)

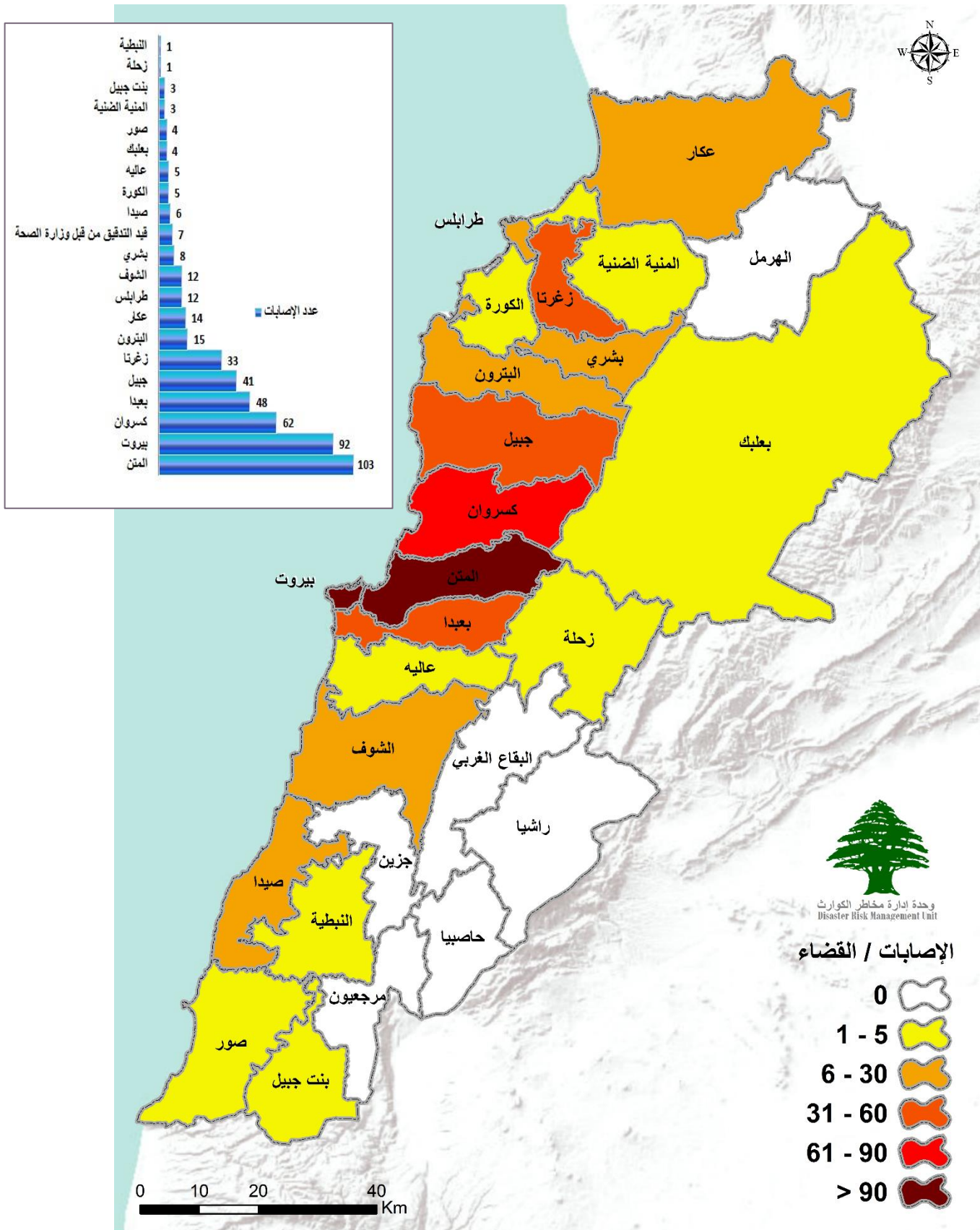


المرجع: المعلومات الصادرة عن وزارة الصحة العامة

يمكن الاطلاع على التقرير وكافة التعاميم الرسمية الصادرة على الرابط: drm.pcm.gov.lb

أو عبر وسائل التواصل الاجتماعي @DRM_Lebanon

توزع الحالات المؤكدة حسب الأفضية



المرجع: المعلومات الصادرة عن وزارة الصحة العامة

يمكن الاطلاع على التقرير وكافة التعاميم الرسمية الصادرة على الرابط: drm.pcm.gov.lb

أو عبر وسائل التواصل الاجتماعي @DRM_Lebanon

أجهزة التنفس الاصطناعي المؤمنة في المستشفيات الحكومية والخاصة

النوع	الحكومية	الخاصة	المجموع
عدد الأجهزة للأطفال	42	237	279
عدد الأجهزة للبالغين	123	783	906
المجموع العام	165	1020	1185

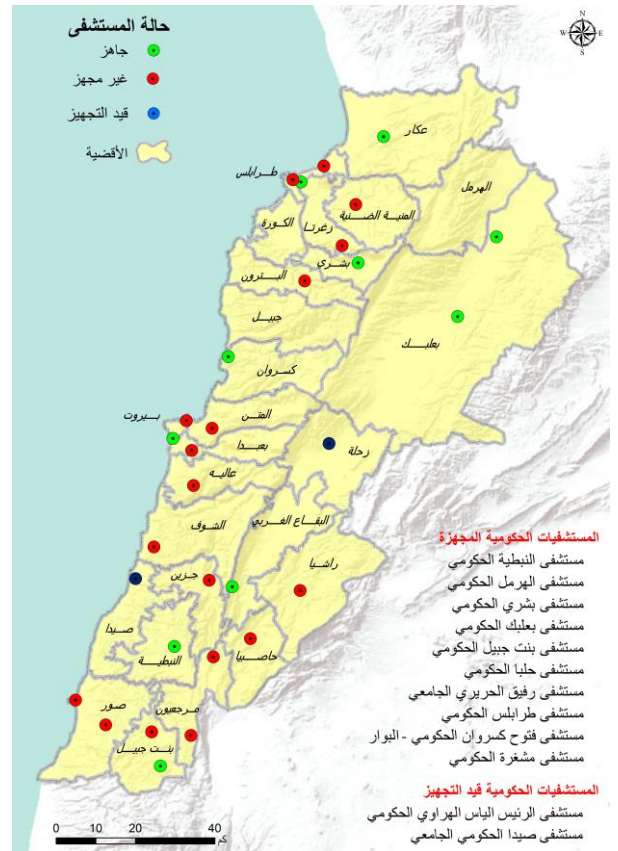
المرجع: المعلومات الصادرة عن وزارة الصحة العامة

الأسرة الموجودة في المستشفيات الحكومية والخاصة

النوع	الحكومية	الخاصة	المجموع
عدد أسرة الطوارئ	215	878	1093
عدد أسرة العناية الفائقة	336	1972	2308
عدد الأسرة العام (كافة أنواع الأسرة)	2446	12749	15195

المرجع: المعلومات الصادرة عن وزارة الصحة العامة

جهوزية المستشفيات



المرجع: المعلومات الصادرة عن وزارة الصحة العامة

يمكن الاطلاع على التقرير وكافة التعاميم الرسمية الصادرة على الرابط: drm.pcm.gov.lb

أو عبر وسائل التواصل الاجتماعي @DRM_Lebanon

المختبرات المعتمدة من وزارة الصحة العامة لإجراء التشخيص المخبري لفيروس كورونا

المختبر	الموقع
مستشفى رفيق الحريري الجامعي	بيروت
مستشفى بعلبك الحكومي	بعلبك
مستشفى فتوح كسروان الحكومي - البوار	كسروان
مستشفى الجامعة الأميركية	بيروت
مستشفى أوتيل ديو (Merieux/USJ)	بيروت
مستشفى القديس جاورجيوس	بيروت
مستشفى رزق (LAU)	بيروت
مختبر Notre Dames de Secours (مستشفى سيدة المعونات)	جبيل

الإجراءات قيد التنفيذ

وزارة الصحة العامة

- بلغ عدد المستشفيات الحكومية التي أصبحت جاهزة لاستقبال الحالات المصابة بفيروس كورونا المستجد عشرة، وهي:
 - مستشفى رفيق الحريري الجامعي.
 - مستشفى النبطية الحكومي.
 - مستشفى مشغرة الحكومي.
 - مستشفى بعلبك الحكومي.
 - مستشفى الهرمل الحكومي.
 - مستشفى فتوح كسروان الحكومي - البوار.
 - مستشفى بشري الحكومي.
 - مستشفى بنت جبيل الحكومي.
 - مستشفى طرابلس الحكومي.
 - مستشفى حلبا الحكومي.
- إصدار التقرير اليومي عن الحالات الجديدة ووضعها في المستشفيات الحكومية والخاصة وتتبع الحالات المحتملة.
- استمرار العمل على زيادة جهوزية المستشفيات للاحية إجراء الفحوصات واستقبال الحالات.

الصلب الأحمر اللبناني

- نقل ٤٦٨ حالة جديدة مشتبه بها إلى المستشفيات (١١ حالة جديدة).
 - تدريب ٧٦٠ مسعف مدرب.
 - تدريب ٥٢٠ متطوع على التوعية.
 - تدريب ٣١ مركز اسعاف.
- (التفاصيل على الموقع الالكتروني الرسمي للصلب الأحمر اللبناني)

الأجهزة العسكرية والأمنية

- سير الجيش اللبناني دوريات في مختلف المناطق اللبنانية لمراقبة تطبيق قرار التعبئة العامة، حيث قام بإقفال ١٣٠ محلاً تجارياً وتفريق ٢٥ تجمّعاً شعبياً. كما قام بمؤازرة ٤ بلديات في تطبيق القرارات وتوعية المواطنين حول سبل الوقاية من انتشار الفيروس، وأقفل مداخل مخيم نهر البارد باستثناء مدخلي العبدية والمحمة.
- سطرت قوى الأمن الداخلي لغاية الساعة الثانية عشرة ٢٩٤ محضراً مكتوباً بحق مؤسسات وأفراد مخالفين لقرار مجلس الوزراء في مختلف المحافظات.
- قامت المديرية العامة للأمن العام بمتابعة الحالات المشتبهة والحالات المؤكدة في الحجر المنزلي وأقفلت عدداً من المحلات التجارية المخالفة وفرقت تجمعات في مختلف المناطق اللبنانية خاصة أمام المصارف وماكنات سحب الأموال.
- نفذت المديرية العامة لأمن الدولة دوريات استعلامية في مختلف المناطق اللبنانية للتأكد من نسبة الالتزام بالقرارات، حيث قامت بإقفال عدد من المحلات التجارية وخاصة في جبل لبنان وفي الشمال، وتوجيه إنذارات إلى المخالفين من أفراد ومؤسسات لعدم الالتزام بقرار التعبئة العامة.
- قامت المديرية العامة للدفاع المدني بتعقيم عدد من الأماكن العامة والخاصة والقطاعات الحيوية المستنثة من قرار الإقفال ضمن الأفضية في مختلف المحافظات اللبنانية وفحص حرارة المازة على الطرقات والتأكد على المواطنين ضرورة التقيد بقرارات التعبئة العامة لجهة الحجر المنزلي.

يمكن الاطلاع على التقرير وكافة التعاميم الرسمية الصادرة على الرابط: drm.pcm.gov.lb

أو عبر وسائل التواصل الاجتماعي @DRM_Lebanon

وزارة الخارجية والمغتربين

- ضمن إطار الخطة التي يتم وضعها لإعادة اللبنانيين الراغبين إلى لبنان ومساعدة الطلاب المغتربين، قدّم الوزير تقريراً مفصلاً إلى مجلس الوزراء لمناقشته واتخاذ القرارات والتدابير اللازمة، هذا وتستكمل الوزارة عملية جمع المعلومات عن اللبنانيين الراغبين بالعودة من خلال البعثات اللبنانية والقنصليات في الخارج.
- متابعة تنفيذ التعميم رقم ١٦١٠/٥ تاريخ ٣٠/٣/٢٠٢٠ والذي تطلب بموجبه من البعثات الدبلوماسية والقنصلية اللبنانية إيداعها أعداد اللبنانيين المغتربين الذين سجلوا أسماءهم على لوائح الإجلاء ليتم إدراجها ضمن الخطة الحكومية بهذا الإطار.
- متابعة تنفيذ التعميم رقم ١٦١٢/٥ تاريخ ٣٠/٣/٢٠٢٠ والذي تطلب بموجبه من كافة البعثات اللبنانية إفادة الوزارة بالتصوّر العملي لخطة الإجلاء استناداً إلى أعداد اللبنانيين المسجلين على لوائح الراغبين بالعودة على أن يشمل التصوّر المسار الكامل للمواطنين من أماكن تواجدهم إلى المطار مع تقييم دقيق للمخاطر التي يمكن أن تواجههم.
- أعدت الوزارة استمارات خاصة لتتم تعبئتها من الطلاب والمواطنين الذين يعانون من مشاكل في التحويلات المالية من المصارف اللبنانية ليتم بحثها في اللجنة الوزارية التي أنشئت لهذا الغرض.
- تستمر وزارة الخارجية والمغتربين بالتواصل اليومي مع كافة الدول الشقيقة والصديقة والجهات الخارجية بشأن تأمين مساعدات طبية لمواجهة الفيروس.

وزارة الأشغال العامة والنقل

- هبوط وإقلاع طائرة شحن كويتية محملة بالبضائع المختلفة (هبوط ١٢:٠٥ – إقلاع ١٣:٠٥).
 - هبوط وإقلاع طائرة شحن DHL قادمة من الدوحة محملة بالبضائع المختلفة (هبوط ١٩:٤٥ – إقلاع ٢٠:٤٥).
 - هبوط وإقلاع طائرة شحن قطرية محملة بالبضائع المختلفة (هبوط ١٩:٤٥ – إقلاع ٢٠:٤٥).
 - هبوط وإقلاع طائرتي شحن تركيتين قادمتين من اسطنبول محمّلتين بالبضائع المختلفة (هبوط ٢٣:١٥ – إقلاع ٠٠:٤٥).
 - هبوط وإقلاع طائرة إخلاء صحي خاصة قادمة من النمسا لنقل مريض إلى جنيف (هبوط ١٤:٢٠ – إقلاع ١٥:٠٠).
 - هبوط طائرة خاصة قادمة من أفريقيا على متنها مواطن لبناني مصاب بفيروس كورونا (هبوط ٢٣:٤٥ – إقلاع ٠٠:٣٠).
 - مرفأ بيروت: دخول باخرة من مرفأ صيد لتحميل المستوعبات، وبخرة ثانية من تركيا محملة بالمستوعبات.
 - مرفأ الجبّة: دخول باخرة محملة بالقبول قادمة من رومانيا.
 - المرفأ الأخرى: لم تسجّل أية حركة دخول أو خروج للبواخر.
- ملاحظة:** قبل السماح بدخول أية باخرة إلى حرم المرفأ، يتم فحص طاقم الباخرة بكامله من قبل جهاز تابع لوزارة الصحة العامة للتأكد من عدم وجود اصابات بفيروس كورونا.

إجراءات أخرى

- تشرف اللجنة الوطنية لمتابعة التدابير والإجراءات الوقائية لمواجهة فيروس كورونا المستجد على عملية الكشف على مراكز العزل المحتملة في مختلف المناطق اللبنانية عبر اللجنة المتخصصة التي شكّلت لهذا الغرض.
- أعلنت نقابة الاختصاصيين في العمل الاجتماعي في لبنان عن تأمين ٢٥ منسفاً إقليمياً و ٢٥٠ أخصائياً اجتماعياً للتدخل في مختلف المحافظات للمساعدة في مراقبة حالات الحجر المنزلي بالتنسيق المباشر مع وزارة الصحة العامة والمحافظات والبلديات من خلال خطة متكاملة وضعت لهذا الغرض.

الإجراءات على صعيد المحافظات والبلديات

المرجع: غرف عمليات المحافظات

عدد الحالات في الحجر الصحي المنزلي		
المحافظة	العدد	نسبة المواطنين الملتزمين
الشمال	٢٠١	%٨٠
عكار	٣٤٦	%٩٠
بعلبك الهرمل	٤٢	%٧٨
البقاع	٥٢	%٩٠
جبل لبنان	٣٥٤	%٩٠
الجنوب	٨٩	%٩٠
النبطية	٣٣	%٩٠

نسبة الالتزام بالإقفال		
المحافظة	النسبة المئوية	القطاعات المخالفة
بيروت	%٨٠	حركة سير ناشطة، محلات تجارية وتجمعات أمام مراكز سحب الأموال والمصارف وماكينات الـATM
الشمال	%٨٠	محلات تجارية، تظاهرة أمام السراي، تجمعات أمام مراكز سحب الأموال وماكينات الـATM
عكار	%٧٥	تجمعات أمام ماكينات الـATM وعدم التزام عدد من القرى بالتعبئة العامة
بعلبك الهرمل	%٨٨	حركة سير نشطة، تجمعات عامة في الأسواق، محلات تجارية وتجمعات أمام المصارف ومراكز سحب الأموال وماكينات الـATM
البقاع	%٩٠	تجمعات أمام مراكز سحب الأموال وماكينات الـATM
جبل لبنان	%٩٠	محلات تجارية وتجمعات أمام مراكز سحب الأموال وماكينات الـATM
الجنوب	%٨٥	تجمعات في الأحياء
النبطية	%٨٠	حركة سير نشطة، تجمعات عامة في الأسواق، محلات تجارية وتجمعات أمام المصارف ومراكز سحب الأموال وماكينات الـATM

يمكن الاطلاع على التقرير وكافة التعاميم الرسمية الصادرة على الرابط: drm.pcm.gov.lb

أو عبر وسائل التواصل الاجتماعي @DRM_Lebanon

أهداف غرفة العمليات الوطنية

تعمل غرفة العمليات الوطنية على توحيد وتنسيق كافة الجهود الوطنية الرسمية والخاصة من أجل تحقيق الأهداف التالية:

- الهدف الأول:** الحد من انتشار الفيروس واحتوائه عبر تطبيق التدابير الاحترازية، تخفيف الاحتكاك المباشر بين الناس وتعزيز عملية التواصل مع الناس والتوعية لتعميم المعلومات الصحيحة.
- الهدف الثاني:** تأمين استمرارية الخدمات الأساسية على الصعيد الوطني من خلال تحديد الخدمات الأساسية ومتطلبات الصيانة، تشجيع العمل عن بعد، اتخاذ التدابير الاقتصادية والاجتماعية بالحد الأدنى المطلوب المرتبط بتطبيق القرارات.
- الهدف الثالث:** زيادة قدرات القطاع الصحي للاستجابة من خلال مسح الموارد المتوفرة والاحتياجات بشكل مستمر مقارنة مع المنحنى الوبائي، استقطاب التمويل والمساعدات التقنية وزيادة القدرة الاستيعابية للمستشفيات وإدارة الحالات.

التوجيهات العامة	المخاطر المؤثرة في سرعة انتشار الفيروس
<ul style="list-style-type: none">الالتزام بتطبيق القرارات الصادرة عن رئاسة مجلس الوزراء على صعيد الإدارات العامة والخاصة والبلديات.الالتزام بملازمة المنازل وعدم الخروج إلا للعمل أو عند الضرورة القصوى.الالتزام بغسل اليدين المتكرر ومراعاة كل شروط السلامة الواجب اتخاذها وفق وزارة الصحة العامة.الحرص على الابتعاد عن الأماكن المزدحمة وتجنب المخالطة الاجتماعية والالتزام بالمسافة الآمنة بين الأفراد.الاتصال مباشرة على الرقم الساخن لوزارة الصحة العامة عند الشعور بأية عوارض: ١٢١٤ أو ٥٩٢٦٩٩/٧٦.	<ul style="list-style-type: none">عدم التزام المواطنين بتدابير الوقاية.عدم الالتزام بتدابير الحجر المنزلي الإلزامي.انتشار الوباء في الأماكن المكتظة.عدم الالتزام الكامل بمنع التجمّعات والاختلاط.